

VEILIGHEIDS-, GEZONDHEIDS- EN MILIEUPLAN

Maakt Projecten B.V.

Project: SIG Technische IsolatieSpecialist Leiden

Opdrachtgever	: SIG Benelux	
Projectnummer	: 202131-02	
Datum	: 2 december 2021	
Documentnummer	: 202131-02VGM02	versie 02
Opgesteld door	: Tom Eskes	paraaf:
Projectverantwoordelijke	: Arno Hakkesteegt	paraaf:

INHOUDSOPGAVE

1	ALGEMEEN	3
1.1	INLEIDING	3
1.2	CORONA MAATREGELEN	3
2	BOUWWERKGEGEVENS	3
2.1	Globale omschrijving van de werkzaamheden	3
2.2	Adres en ligging van de bouwlocatie	3
2.3	Namen en adressen van de betrokken partijen	3
2.4	Planning en uitvoeringsgegevens	4
3	PROJECTORGANISATIE.....	4
3.1	PROJECTORGANISATIE	4
3.2	TAKEN EN VERANTWOORDELIJKHEDEN M.B.T. ARBEIDSONMSTANDIGHEDEN	4
3.2.1	<i>Projectmanager</i>	4
3.2.2	<i>(hoofd-)Uitvoerder</i>	5
3.2.3	<i>Voorman</i>	6
3.2.4	<i>Monteurs</i>	6
3.2.5	<i>Arbo-coördinator</i>	6
3.2.6	<i>Milieucoördinator</i>	6
3.3	VERPLICHTINGEN ONDERAANNEMERS.....	7
4	REGELS EN VOORSCHRIFTEN	7
4.1	ALGEMEEN VAN TOEPASSING ZIJNDE REGELS EN WETGEVING	7
4.2	RISICO-INVENTARISATIE EN -EVALUATIE VERBAND HOUDEND MET DEZE OPDRACHT	7
5	OVERLEG EN RAPPORTAGE.....	7
5.1	VOORBESPREKING PROJECTMANAGER MAAKT-PROJECTEN B.V. EN ONDERAANNEMER(S).....	8
5.2	VGM-COÖRDINATIEVERGADERING	8
5.3	BOUWVERGADERING	8
5.4	WERKBESPREKING (TOOLBOXMEETING).....	FOUT! BLADWIJZER NIET GEDEFINIEERD.
6	VOORLICHTING/INSTRUCTIE M.B.T. ARBO-ZAKEN.....	8
6.1	VOORLICHTING/INSTRUCTIE AAN WERKNEMERS	8
6.2	FREQUENTIE EN VERSLAGLEGGING	8
6.3	VOORLICHTINGSMATERIAAL.....	8
6.4	RAPPORTAGE.....	8
7	INSPECTIES (ALGEMEEN)	9
7.1	WERKPLEKINSPECTIE.....	9
8	MATERIEEL EN MATERIALEN	9
9	MILIEUPROCEDURES	10
9.1	AFVALSCHEIDING.....	10
9.2	AFVAL AFVOER.....	10
9.3	AFVALREGISTRATIE	FOUT! BLADWIJZER NIET GEDEFINIEERD.
9.4	OVERIGE MILIEUREGELS	10
10	BIJLAGEN	10

1 ALGEMEEN

1.1 Inleiding

De zorg voor goede arbeidsomstandigheden maakt bij Maakt Projecten B.V. een geïntegreerd deel uit van het bedrijfsbeleid. Door middel van dit veiligheids-, gezondheids- en milieuplan wordt bevorderd dat zowel tijdens de organisatie van dit project als tijdens de uitvoering van de werkzaamheden aan goede arbeidsomstandigheden voldoende aandacht wordt besteed.

Door de inventarisatie van mogelijke risico's vooraf en het zoeken naar verkleining van die risico's bij de uitvoering van het werk, wordt getracht de werkzaamheden zo veilig mogelijk uit te voeren. Afspraken en regelingen met betrekking tot de arbeidsomstandigheden op het project zijn schriftelijk in dit VGM-plan vastgelegd. Omdat er bij de realisatie van een bouwproject verschillende partijen zijn betrokken, is het noodzakelijk dat zij op het gebied van de arbeidsomstandigheden doelmatig samenwerken. Maakt Projecten draagt zorg voor de coördinatie van de werkzaamheden, uitgevoerd door zowel eigen personeelsleden als door Maakt Projecten ingehuurde onderaannemers, waarmee de veiligheid van de uitvoerenden geoptimaliseerd wordt.

1.2 CORONA-maatregelen

Er worden door het RIVM maatregelen voorgeschreven die door iedereen die zich in Nederland bevindt moeten worden gevolgd om te voorkomen dat het virus verspreidt.

Daarnaast volgen wij de voorschriften van het RIVM zoals omschreven in:

- Het landelijk protocol "samen veilig doorwerken"
- Maatregelen op de bouwplaats

De laatste informatie van het RIVM is te volgen op: <https://www.helpdeskcorona-bt.nl>

Coronaverantwoordelijke op de bouwplaats is de uitvoerder.

2 BOUWWERKGEGEVENS

2.1 Globale omschrijving van de werkzaamheden

Het realiseren van een nagelvast interieur.

2.2 Adres en ligging van de bouwlocatie

Adres: Nieuwenhuizenweg 21

Postcode: 2314XP Leiden

Plaats: Leiden

2.3 Namen en adressen van de betrokken partijen

Zie bijlage 2.

VGM-coördinator Maakt Projecten B.V.:

Naam : Tom Eskes

Adres : Tarasconweg 2

Postcode/plaats : 5627 GB Eindhoven

Telefoon : +31 (0) 40-2405 430

Mobiel : +31 (0) 6 21 36 15 28

2.4 Planning en uitvoeringsgegevens

Geplande aanvangsdatum van de bouwwerkzaamheden: 17-01-2022

Geplande bouwtijd: 3 maanden

Vermoedelijk maximum aantal werknemers (van Maakt Projecten B.V. en diens onderaannemers) dat gelijktijdig op de bouwlocatie aanwezig zal zijn: 6 personen.

Regeling VGM-uitvoeringscoördinatie bij onderaanneming.

De VGM-coördinator van Maakt Projecten B.V. ziet erop toe dat de verplichtingen uit dit VGM-plan door het eigen personeel en diens onderaannemers wordt nagekomen.

3 PROJECTOR BHV/EHBO-er: ORGANISATIE

3.1 Projectorganisatie

De organisatie van elk door Maakt Projecten B.V. uit te voeren project geschiedt volgens bijbehorend "organisatieschema projectteam". Zie bijlage 1.

Iedere aannemer is verantwoordelijk voor de wijze waarop zijn personeel en dat van zijn onderaannemers de werkzaamheden uitvoert. Die verantwoordelijkheid omvat de manier waarop uitvoering wordt gegeven aan de zorg voor arbeidsomstandigheden en milieu in het algemeen en binnen dit project in het bijzonder.

Maakt Projecten en/of onderaannemer(s) dienen een veiligheidsfunctionaris aan te wijzen die belast is met het leveren van bijstand en advies en het doen van rapportages over de arbeidsomstandigheden, die betrekking hebben op de werkzaamheden van zijn personeel. De rapportages dienen verstrekt te worden aan de Projectmanager van Maakt-Projecten. Tot de taak van de projectmanager van Maakt Projecten behoort het initiëren, uitvoeren dan wel laten uitvoeren van inspecties inzake arbeidsomstandigheden en milieuaspecten bij het project.

3.2 Taken en verantwoordelijkheden m.b.t. arbeidsomstandigheden

3.2.1 Projectmanager

De Projectmanager is verantwoordelijk voor:

- de veiligheid, gezondheid en het welzijn van zijn personeel en het voorkomen van milieuschade bij het project. Hij zorgt ervoor, dat de werkzaamheden op een doelmatige, veilige wijze worden georganiseerd respectievelijk gecoördineerd in overleg met de onderaannemers. Hij treedt voor het project op als VGM-coördinator.
- het uitvoeren van het door de directie van Maakt Projecten B.V. voorgestane- Arbo- en Milieubeleid; daartoe voert hij en/of de uitvoerder vooroverleg (startwerkoverleg) met eigen personeel en onderaannemers, teneinde te komen tot afspraken ter bevordering van de arbeidsomstandigheden. Voorts woont de projectmanager de afgesproken bouwvergaderingen bij.
- de uitvoering van het werk conform de veiligheidseisen binnen de Arbowet. Hij zal hiertoe o.m. de nodige instructies verstrekken aan al zijn medewerkers en die van onderaannemers, zoals:
 - de aard van het werk en de daaraan verbonden specifieke gevaren op het project;
 - het doel, de werking en het gebruik van de beveiligingen en de persoonlijke beschermingsmiddelen.
- Hij verstrekt medewerkers de middelen om hun taak, ten aanzien van het realiseren van aanvaardbare arbeidsomstandigheden en het uitvoeren van hetgeen in de opdracht is vastgesteld, naar behoren te verrichten.
- de organisatie en coördinatie van overleg inzake VGM met leidinggevenden en onderaannemers tijdens de uitvoering van onderhavig project.

- het toezicht op het nakomen van de gemaakte afspraken en de naleving van de voorschriften en regels vastgelegd in dit VGM-plan; indien zich onvoorziene omstandigheden voordoen, die nader overleg noodzakelijk plaatsen, zal dit overleg zo snel mogelijk plaatsvinden. Mogelijke wijzigingen of aanpassingen zullen dan in het VGM-plan verwerkt worden en eventueel in een (extra) bouwvergadering worden besproken.
- het behandelen van de te nemen veiligheidsmaatregelen in de werkvoorbereiding en het laten vastleggen van afspraken, ten aanzien van:
 - de inzetbaarheid en de levering van veilig materiaal;
 - de toe te passen beveiligingen;
 - aanvullende persoonlijke beschermingsmiddelen (niet standaard);
 - het behandelen van de arbeidsomstandigheden in het werkoverleg
 - het onderhouden van de hygiënische- en EHBO-voorzieningen.
- het bij gevaarlijke situaties buiten bedrijf stellen van machines, materieel en gereedschappen en/of het stopzetten van de werkzaamheden.
- het toezicht op, of het uitvoeren van veiligheidsinspecties, en het nemen van maatregelen bij onvolkomenheden.
- de aanwezigheid van een gediplomeerde BHV-er op het werk.
- het houden van inspectierondes.

3.2.2 (hoofd-)Uitvoerder

De (hoofd-)uitvoerder is verantwoordelijk voor:

- het algemeen toezicht op de naleving van de bepalingen van de Arbowet en de bedrijfsvoorschriften.
- het toezicht op de uitvoering van de gemaakte afspraken inzake de voorschriften en regels vastgelegd in dit VGM-plan.
- de coronapreventie en ziet toe op het naleven van alle coronaregels op de bouwplaats. Hij geeft uitleg en instructies en spreekt tijdens het werk zijn collega's aan wanneer die de regels even uit het oog verliezen. Hij is op de hoogte van het protocol 'Samen veilig doorwerken'.
- het op de hoogte stellen van de projectmanager:
 - over op- en aanmerkingen, die gemaakt zijn tijdens een bezoek door ambtenaren van de arbeidsinspectie of opdrachtgever;
 - indien hij door de wijzigingen in de planning/werkwijze moet afwijken van hetgeen in de werkvoorbereiding is vastgelegd.
- het houden van inspectierondes.
- het (doen) houden van Toolboxmeetings en het bespreken van VGM-aspecten zoals:
 - de op- en aanmerkingen van een inspectieronde;
 - de orde en netheid op de bouwplaats;
 - ongevallen met en zonder letsel;
 - het gebruik van persoonlijke beschermingsmiddelen.
- het op veiligheidsgronden buiten bedrijf stellen van machines, materieel en gereedschappen en/of werkzaamheden te laten stoppen.
- het bij introductie van werknemers op het werk de nodige aandacht aan veiligheid en gezondheid geven.
- het in kennis stellen van de projectmanager van alle (bijna-)ongevallen.
- het toezicht houden op de toepassing van de milieueisen waarbij met name moet worden gedacht aan:
 - verwerking chemisch afval;
 - opslag en werken met chemische stoffen.

3.2.3 Voorman

De voorman en/of leidinggevende monteur is verantwoordelijk voor:

- de dagelijkse leiding en het toezicht op veilige en gezonde werkomstandigheden. Hij zal hiertoe o.m. de nodige maatregelen nemen (zorgen dat zijn medewerkers in gezonde en veilige situaties werken).
- het in stand houden en aanbrengen van bepaalde veiligheidsmiddelen.
- het toezicht op het veilig gebruiken en bedienen van de apparatuur en middelen conform de bedieningsvoorschriften en -instructies.
- het na een ongeval zorgdragen voor medische verzorging en het zo nodig inschakelen van Politie/Brandweer. Hij stelt de projectmanager en/of uitvoerder direct in kennis van een ongeval.
- het toezien op het gebruik van PBM's.
- het nemen van maatregelen naar aanleiding van geconstateerde fouten die tijdens de rondgang van de uitvoerder aan de orde zijn gesteld.
- het toezicht op de naleving van de milieueisen.

Geboren om te bouwen

3.2.4 Monteurs

Ze zijn, ingevolge hun vakmanschap of na het verkrijgen van onderricht en instructie, met name verantwoordelijk voor:

- het in acht nemen van voorzichtigheid en zorgvuldigheid bij de uitvoering van de hen opgedragen werkzaamheden.
- het op de juiste wijze gebruiken van machines, toestellen, werktuigen, gevaarlijke stoffen, transportmiddelen en andere hulpmiddelen.
- de op de werktuigen, toestellen of anderszins aangebrachte beveiligingen niet te veranderen of buiten noodzaak weg te halen en deze op de juiste wijze te gebruiken.
- de hen ter beschikking gestelde persoonlijke beschermingsmiddelen op de juiste wijze te onderhouden en te gebruiken.
- het zich houden aan:
 - de bestaande schriftelijke instructie;
 - de gemaakte afspraken met leidinggevende(n).
- de door hen opgemerkte gevaren voor veiligheid en gezondheid direct te melden aan de leidinggevende(n).
- mee te werken aan voor hen georganiseerde voorlichting en onderricht.
- het na het beëindigen van de werkzaamheden zorgen voor het veilig en schoon achterlaten van de werkplek (incl. gebruikte machines en werktuigen).

3.2.5 Arbo-coördinator

De Arbo-coördinator van Maakt Projecten B.V., is verantwoordelijk voor:

- het bevorderen van zaken aangaande veiligheid en gezondheid.
- het verlenen van bijstand en advies inzake veiligheid en gezondheid aan alle medewerkers binnen de organisatie.

3.2.6 Milieucoördinator

De milieucoördinator van Maakt-Projecten B.V., is verantwoordelijk voor:

- het bevorderen van het werken conform milieuregelgeving.
- het verlenen van bijstand en het geven van advies inzake milieuaspecten aan alle medewerkers binnen de organisatie.

3.3 Verplichtingen onderaannemers

Onderaannemers dienen:

- een eigen arbeidsomstandigheden- en milieubeleid te voeren en dat aan te tonen door tenminste een arbo- en milieubeleids- en intentieverklaring op schrift af te geven, e.e.a. door de projectmanager te regelen.
- de veiligheidsinspanning zichtbaar te maken door zich schriftelijk te conformeren aan dit VGM-plan middels het invullen en retourneren van het door Maakt Projecten B.V. opgestelde VGM-deelplan.
- overleg te voeren met de projectmanager van Maakt Projecten B.V. over de wijze van uitvoering van de werkzaamheden in het kader van dit project.
- bij opnieuw uitbesteden van aangenomen werkzaamheden, in overleg met de projectmanager van Maakt Projecten B.V., te zorgen dat ook deze derden zich schriftelijk conformeren aan dit VGM-plan.
- persoonlijke beschermingsmiddelen aan eigen werknemers ter beschikking te stellen.
- het organiseren van voldoende voorlichting en onderricht voor de eigen medewerkers of het laten deelnemen van de medewerkers aan door opdrachtgever georganiseerde voorlichting.

Geboren om te bouwen

4 REGELS EN VOORSCHRIFTEN

4.1 Algemeen van toepassing zijnde regels en wetgeving

Regels en voorschriften die van toepassing zijn op de arbeidsomstandigheden op dit project zijn o.a.:

- Arbeidsomstandighedenwet met de daarbij behorende veiligheidsbesluiten.
- bedrijfseigen regels zoals vastgelegd in het I.S.O. handboek van Maakt Projecten B.V.
- de voorlichtingsbladen van het Ministerie van Sociale Zaken en Werkgelegenheid.
- protocol "Samen veilig doorwerken" van het RIVM ter voorkoming van de verspreiding van het Coronavirus.
- voorschriften van het bedrijf op wiens terrein de werkzaamheden plaatsvinden.
- het gebruik van de benodigde PBM (zoals de helm en veiligheidsschoenen) is verplicht.
- de wettelijke regelgeving t.a.v. roken is van toepassing. Dit houdt in dat in het gebouw een algemeen rookverbod van toepassing is.

4.2 Risico-inventarisatie en -evaluatie verband houdend met deze opdracht

De opsteller van dit VGM-plan dient voor het desbetreffende project de voorzienbare risico's in te schatten en de relevante punten aan te geven en bij het VGM-plan toe te voegen. Bij de onderkende risico's draagt de projectmanager zorg voor het nemen van doeltreffende maatregelen, waarbij in beginsel de gevaren moeten worden voorkomen door bronoplossingen. Alle uitvoerenden (eigen personeel en derden) zullen worden voorgelicht over de aanwezige risico's en de te nemen maatregelen. Zie bijlage 4.

Ons personeel is bekend en geïnstrueerd over de Laatste Minuut Risico Analyse (LMRA), waarbij het doel is het identificeren van de gevaren op de eigen werkplek en het elimineren van risico's en gevaarlijke omstandigheden, die tot een incident kunnen leiden.

5 OVERLEG EN RAPPORTAGE

De overleg- en rapportagestructuur met betrekking tot arbeidsomstandigheden op het project is als volgt geregeld.

5.1 Voorbespreking projectmanager Maakt Projecten B.V. en onderaannemer(s)

Geboren om te bouwen

Voordat de werkzaamheden aanvangen, zal de projectmanager met elk in bijlage 2 genoemde onderaannemer(s) afzonderlijk overleg plegen over het door hen in te zetten materieel en de uit te voeren werkzaamheden. De tijdens dit gesprek gemaakte Arbo-afspraken worden in dit VGM-plan verwerkt, waarna het VGM-plan aan elke eerstverantwoordelijke, zoals benoemd in bijlage 2, wordt verstrekt.

5.2 VGM-coördinatievergadering

Dit overleg vindt regelmatig plaats als onderdeel van de bouwvergaderingen.

5.3 Bouwvergadering

Deze vergaderingen vinden regelmatig plaats voor de diverse vakgebieden. VGM is vast onderdeel op de agenda.

6 VOORLICHTING/INSTRUCTIE M.B.T. ARBO-ZAKEN

6.1 Voorlichting/instructie aan werknemers

Maakt Projecten B.V. en haar onderaannemers dienen hun werknemers vooraf mondeling en zo mogelijk schriftelijk te informeren en te instrueren over de regels op dit werk middels het VGM-projectplan.

De VGM-coördinator van Maakt Projecten B.V. dient erop toe te zien dat dit gebeurt. Het gaat hierbij om regels die gelden voor dit project, maar ook om taakgerichte maatregelen. De informatie kan bijvoorbeeld bestaan uit:

- aanduiding onveilige plaatsen, situaties, verboden zones, etc.
- technische informatie zoals belastbaarheid van constructies
- beschikbaarheid van voedingsspanningen, hulpinstallaties etc.
- vergunningensysteem voor open vuur, besloten ruimte etc.
- organisatorische informatie betreffende activiteiten van Maakt Projecten B.V. en
- andere opdrachtnemers ter plaatse, alsmede de contactpersonen etc.
- de projectgebonden Risico-inventarisatie.

6.2 Frequentie en verslaglegging

De frequentie van genoemde voorlichtingsactiviteiten is niet vooraf te bepalen, maar moet zodanig zijn dat de veiligheid en gezondheid bij het werk zo goed mogelijk zijn gewaarborgd. In ieder geval moet er hernieuwde informatie worden gegeven bij:

- nieuwe of gewijzigde werkmethoden (inclusief materialen/materieel);
- een ongeval met in dit verband relevante oorzaak;
- het niet opvolgen van eerder gegeven instructie.

6.3 Voorlichtingsmateriaal

Op het project is (in de keet) het volgende voorlichtingsmateriaal aanwezig:

- het VGM-plan;
- de bedrijfsgebonden veiligheidsvoorschriften.

6.4 Rapportage

In verband met de rapportage met betrekking tot ongevallen, bijna ongevallen, incidenten en meldingen van gevaarlijke situaties, worden de wettelijke kaders opgevolgd.

7 INSPECTIES (ALGEMEEN)

7.1 Werkplekinspectie

Geboren om te bouwen

Om de omstandigheden, die de veiligheid en de gezondheid van de werknemers op het werk kunnen beïnvloeden zo goed mogelijk te controleren, is het noodzakelijk dat werkomstandigheden, materiaal en materieel regelmatig worden geïnspecteerd. Dagelijks wordt hierop toegezien door de uitvoerder/voorman van Maakt Projecten B.V. Daarnaast voert de projectmanager een werkplekinspectie uit aan de hand van een voor dit doel opgestelde checklijst. Alle acties uit de verrichte werkplekinspecties worden door de inspecteur en de VGM-coördinator opgevolgd.

8 MATERIEEL EN MATERIALEN

Voor ingebruikname van materieel dient te worden aangegeven dat een en ander voldoet aan de in Nederland geldende bepalingen of verwerkingsvoorschriften. Op dit project wordt onderstaand materieel ingezet (aankruisen wat van toepassing is):

Lijst van gebruikelijke toegepast materieel door Maakt Projecten B.V.

- hoogwerkers
- steigers
- ladders
- hijsmiddelen
- schaftvoorzieningen
- las- en snijdapparatuur
- elektrisch handgereedschap
- valbeveiliging

Al het gebruikte materieel bij Maakt Projecten B.V. voldoet aan de wettelijke norm met betrekking tot veiligheid.

Een aantal materialen kan bij opslag, verwerking of afvoer schadelijk zijn voor de gezondheid van werknemers of anderen. Voor dit project wordt onderstaand een opsomming gegeven van materialen waarvoor nadere aandacht nodig is (aankruisen wat van toepassing is):

Lijst van gebruikelijk toegepaste materialen door Maakt-Projecten B.V.

- lijmen / kitten
- schuimen
- harsen
- oplosmiddelen
- lakken/beitsen/verven
- glas/steenwol
- laselektrodes

Per materiaalsoort is productinformatie te verkrijgen bij de milieucoördinator.

MILIEUPROCEDURES

8.1 Afvalscheiding

Geboren om te bouwen

De volgende soorten afval worden op de bouwplaats apart opgeslagen in de daarvoor bestemde container:

- Chemische resten
- Gemengd bouwafval

De containers zijn op de volgende locaties opgesteld:

- Op het terrein

Op elke container staat duidelijk aangegeven welk afval hierin moet worden gedeponneerd.

8.2 Afval afvoer

Het afvoeren van het afval wordt verzorgd door een erkend afvalverwerkingsbedrijf met name:

- Intersloop B.V.

In geval van chemisch afval zal dit worden verzorgd door de desbetreffende onderaannemer van Maakt-Projecten B.V.

8.3 Overige milieuregels

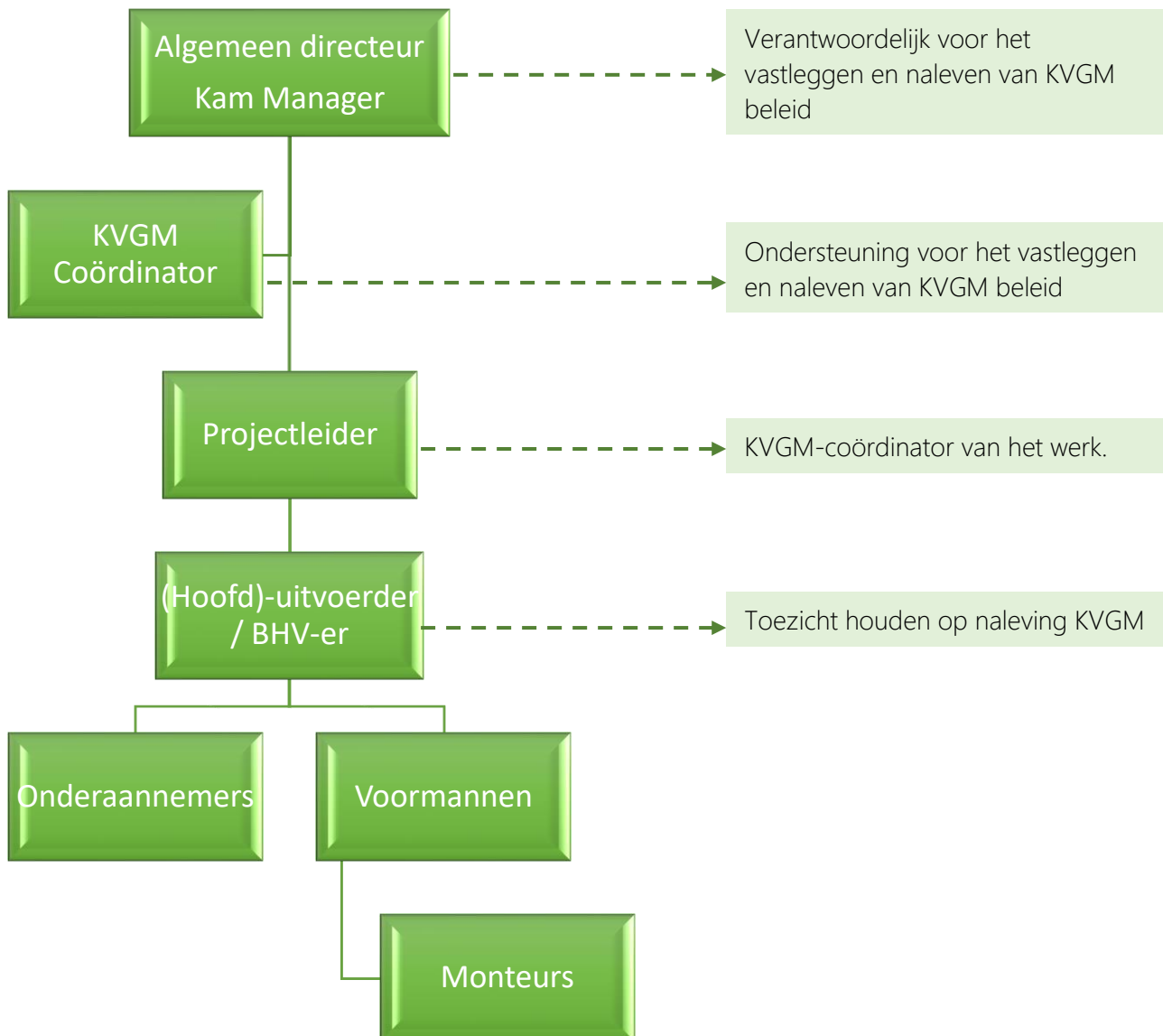
Bouwmaterialen worden:

- in de juiste hoeveelheden afgeroepen;
- zo mogelijk op maat aangevoerd;
- op de juiste wijze opgeslagen;
- beschermd tegen vocht, weersinvloeden, beschadigingen en ontstekingsbronnen.
- Breuk en afkeur wordt zoveel als mogelijk voorkomen door inspecties in het magazijn.
- Bruikbare materiaalresten worden zoveel mogelijk hergebruikt of verkocht.
- Pallets worden door de leverancier retour genomen.
- Afval wordt niet verbrand.
- Reinigen van gereedschap in spoelbakken geschikt voor verf- en oplosmiddelen.
- Orde en netheid op de bouwplaats worden goed gehandhaafd.

9 BIJLAGEN

Bijlage 1	Projectorganogram Maakt Projecten B.V.
Bijlage 2	Organisatie en fasering van het bouwproces
Bijlage 3	Alarmkaart
Bijlage 4	Risico-inventarisatie
Bijlage 5	Registratielijst voorlichting VGM-plan
Bijlage 6	Rapportageformulier (bijna) ongevals / incidentenrapport.
Bijlage 7	Overzicht van V&G-deelplannen onderaannemers

Geboren om te bouwen



Overzicht van betrokken bedrijven en uit te voeren werkzaamheden

Opdrachtgever		1 ^e Verantwoordelijke op het werk (aanspreekpunt)	Start/einde werkzaamheden
SIG Technische Isolatiespecialist Nieuwenhuizenweg 21 2314 XP Leiden		Naam: Functie:	
Aannemer		1 ^e Verantwoordelijke op het werk (aanspreekpunt)	Start/einde werkzaamheden
Maakt-Projecten BV Tarasconweg 2 5627 GB Eindhoven		Naam: Arno Hakkesteegt Functie: projectmanager	Januarie-april 2022
Onderaannemers	Uit te voeren werkzaamheden	1 ^e Verantwoordelijke op het werk (aanspreekpunt)	Start/einde werkzaamheden
Intersloop B.V.	Verwijderen en afvoeren bestaande inrichtingen		
Woonspecialist Brabant	Leveren en monteren nieuwe vloerafwerkingen		
Lokat B.V.	Schilderen van nieuwe nagelvaste interieur		
Vierhout Metaal	Leveren en monteren aluminium kozijnen in gevel		

ALARMKAART

ALARM

tel. 1-1-2

politie/brandweer/ambulance

Adres werk : Nieuwenhuizenweg 21. 2314XP LeidenTelefoonnummer : 071 541 5503(Hoofd)uitvoerder : Arno HakkesteegtV&G-coördinator : Tom Eskes**MAAKT PROJECTEN B.V.**

Tarasconweg 2

5627 GB Eindhoven

Telefoon: 040-2405430

INSPECTIE SZW*

tel. 0800 - 5151

ENIGE HANDIGE TELEFOONNUMMERS:

Plaatselijke arts : 071-5162535

Ziekenhuis/EHBO-post : 071-5178178

Plaatselijke politie : 0900-8844

Arbo-coördinator/

Plaatselijke brandweer : 088-2465000

Preventiemedewerker : 015-2153700

Procedure bij ernstig ongeval

MELDPUNT OP HET PROJECT

Arno Hakkesteegt

Na EHBO/overbrengen ziekenhuis:

1. Leidinggevende meldt ongeval telefonisch aan naaste familie en Arbo-coördinator/preventie-medewerker.

Arbo-coördinator/preventiemedewerker meldt ongeval telefonisch aan:

Inspectie SZW*, Directeur, Administratie/Personeelsfunctionaris.

* Bij dodelijke afloop, ziekenhuisopname of blijvend letsel

2. Administratie/Personeelsfunctionaris meldt ongeval aan:

- Ongevallenverzekering CAO Bouwbedrijf
- Bedrijfs-/projectverzekering
- Arbeidsinspectie (met voorgeschreven formulier per fax).

3. Leidinggevende onderzoekt de oorzaak van het ongeval (maakt zonodig foto's van de ongevalssituatie) en vult standaard het ongevalsrapport in en verstrekt dit z.s.m. aan de Arbo-coördinator/preventiemedewerker.

Code	Activiteit
<input type="checkbox"/> V 1.0	Algemeen bouwwerk
<input type="checkbox"/> V 2.0	Sloop- en stutwerk
<input type="checkbox"/> V 3.0	Afbouw, algemeen
<input type="checkbox"/> V 4.0	Schilderwerk

<p>V 1.0 Algemeen Bouwwerk</p>	<p>Project : SIG Technische IsolatieSpecialist</p> <p>Opgesteld door : Maakt Projecten B.V. d.d. : 13 januari 2022</p>
--------------------------------	-----------------------------------------------------------------------------------------------------------------------------------

Onderdeel	Risico/Oorzaak	V&G Maatregelen
V 1.1 Loodsen en Keeten	Verhoogde kans op ongevallen door onvoldoende ruimte, faciliteiten (werksfeer).	<p>Voldoende oppervlakte en faciliteiten reserveren voor :</p> <ul style="list-style-type: none"> • schaft-, kleed- en sanitair ruimte. inclusief een regeling voor het schoonhouden • Materialen op parkeerterrein opslaan in containers
V 1.2 Bouwwegen, werkterrein, in- en uitritten	Gevaar voor aangereden worden op bouwterrein.	<ul style="list-style-type: none"> • Verkeersvoorzieningen treffen (eventueel rondweg met eenrichtingsverkeer). • Maximale snelheid invoeren. • Verlichting aanbrengen. • Toegangs- en parkeerregeling voor personenauto's van personeel en bezoekers. • Bouwwegen in goede staat houden.
V 1.3 Orde en netheid	Struikelen	<ul style="list-style-type: none"> • Looproutes vrij houden • Werkplekken en bouwplaats opruimen • Ordelijke opslag
V2.1 Sloopwerk	Vallen in of vallen door vanwege niet afgedekte gaten	<ul style="list-style-type: none"> • Dichtleggen van sparingen en schachten • Afzetten van sparingen en schachten
	Struikelen, uitglijden over losliggende materialen of onvoldoende zicht.	<ul style="list-style-type: none"> • Losliggende materialen opruimen. • Puin structureel afvoeren. • Verlichting aanbrengen.
Onderdeel	Risico/Oorzaak	V&G Maatregelen
	Fysieke belasting	<ul style="list-style-type: none"> • Hanteerbare brokken afval maken. • Sloopafval mechanisch afvoeren. • Tilhulp inzetten bij zwaar materieel.

		<ul style="list-style-type: none"> • Taakroulatie.
	<i>Stof door slopen</i>	<ul style="list-style-type: none"> • Materialen vochtig houden. • Adembescherming gebruiken. • Ventileren. • Stofschotten plaatsen
V.2.2 Leidingen, toestellen en installaties	<i>Snijden</i> aan scherpe voorwerpen en aanraken hete delen	<ul style="list-style-type: none"> • Beschermende kleding dragen • Handschoenen dragen • Hete delen direct koelen
	<i>Elektrocutie</i> door nog onder spanning staande delen	<ul style="list-style-type: none"> • Bouwdelen spanningsloos maken
	<i>Brand en explosie</i> door branden/snijden of slijpen	<ul style="list-style-type: none"> • Leidingen en tanks lokaliseren • Leidingen en tanks met brandbare stoffen vooraf verwijderen • Tanks gedwongen ventileren • Afschermen brandbare delen
V.2.3 Afval	<i>Milieuschadelijke stoffen</i>	<ul style="list-style-type: none"> • Bruikbare bouwmaterialen apart opslaan. • Betonproducten afvoeren naar stortplaats • Afval niet verbranden
V.3.1 Vloeren	<i>Snijden</i> bij leggen vloerbedekking of parket	<ul style="list-style-type: none"> • Scherp gereedschap gebruiken. • Gekeurde en beveiligde machines gebruiken (zaagmachines). • Kniebeschermers gebruiken
V.3.2 Wanden	<i>Vallen in</i> openingen doordat randbeveiliging niet kan blijven staan	<p>Bij een valhoogte groter dan 2,5 meter, een eventuele val voorkomen door:</p> <ul style="list-style-type: none"> • Openingen dicht te leggen • leuning aan te brengen binnen de vloerrand
V.3.3 Plafonds	<i>Vallen van hoogte</i>	<ul style="list-style-type: none"> • Onder plafond werken met steiger • Werken met beveiligde rolsteigers
V4.1 Schilderwerk	<i>Stof door schuren</i>	<ul style="list-style-type: none"> • Stofafzuiging op schuurmachine • Goed ventileren • Nathouden van omgeving • Stofmaskers gebruiken
V4.2 Schilderwerk	<i>Toxische dampen</i> door inademing en huidcontacten door: conservering en schilderwerk	<ul style="list-style-type: none"> • Minst schadelijke verven gebruiken (op waterbasis) • Ventilatie van de ruimte • 2 componenten verfstoffen in open lucht aanmaken • Goede en schone kleding • Geschikt masker gebruiken

BIJLAGE 5 Registratieformulier VGM-plan

Geboren om te bouwen

De projectmanager c.q. uitvoerder dient eenieder die voor Maakt Projecten B.V. werkzaam is op dit project te wijzen op dit VGM-plan. De strekking van de bouwplaats regels en VGM-instructies worden besproken met degenen die voor Maakt Projecten B.V. werkzaam zijn op deze locatie.

Ter instemming wordt getekend op onderstaande registratielijst.

Project : SIG Technische IsolatieSpecialist te Leiden
 Projectnummer : 202131-02
 Projectleider/-verantwoordelijke : Arno Hakkesteegt

Naam	Bedrijfsnaam	Nummer registratiebewijs*	Datum	Handtekening

* Tevens registratiebewijs controleren

Let op:

- Dit formulier dient bewaard te worden bij het VGM-plan.
- Een kopie afgeven aan de kwaliteitsmanager van Maakt Projecten B.V.

Geboren om te bouwen

- | | | |
|----------------------------------------------------|-----------------------------------------------------------|-----------------------------------------------------|
| 1. <input type="checkbox"/> Bijna ongeval | 4. <input type="checkbox"/> Materiële schade > € 50.000,- | 6. <input type="checkbox"/> Milieu incident (bodem) |
| 2. <input type="checkbox"/> Ongeval zonder verzuim | 5. <input type="checkbox"/> Materiële schade < € 50.000,- | 7. <input type="checkbox"/> Milieu incident (lucht) |
| 3. <input type="checkbox"/> Ongeval met verzuim | | 8. <input type="checkbox"/> Milieu incident (water) |

Zo snel mogelijk in te vullen door eerstverantwoordelijke leidinggevende in overleg met KAM-coördinator

Gegevens getroffene		Gegevens project	
Naam :	Nationaliteit :	Project :	
Adres :	Geb.datum :	Projectnr. :	
Plaats :	Tel.nr. privé :	Telefoon :	
Naam werkgever:	Pers.nr. :	Plaats :	
Functie/beroep :	Geslacht : <input type="checkbox"/> Man <input type="checkbox"/> Vrouw	1e verantw. :	
		Leidinggev. :	
		Opdr.Gev. :	

Gegevens incident	Verzuim	Plaats letsel	Soort letsel
Datum :	<input type="checkbox"/> minder dan 1 dag	<input type="checkbox"/> Hoofd <input type="checkbox"/> Ogen	<input type="checkbox"/> Snijwond
Datum ziekmelding :	<input type="checkbox"/> 1 dag of meer	<input type="checkbox"/> Romp <input type="checkbox"/> Inwendig	<input type="checkbox"/> Schaafwond
Tijdstip :	<input type="checkbox"/> beroepsziekte	<input type="checkbox"/> Handen <input type="checkbox"/> Links	<input type="checkbox"/> Brandwond
EHBO verleend door :	<input type="checkbox"/> blijvend letsel	<input type="checkbox"/> Voeten <input type="checkbox"/> Rechts	<input type="checkbox"/> Verstuiking
EHBO verleend door :	<input type="checkbox"/> dodelijke afloop	<input type="checkbox"/> Benen <input type="checkbox"/> Overige:	<input type="checkbox"/> Verrekking
Medische beh. door :	<input type="checkbox"/> materiële schade	<input type="checkbox"/> Armen	<input type="checkbox"/> Kneuzing
Ziekenhuis opname : <input type="checkbox"/> Ja <input type="checkbox"/> Nee	<input type="checkbox"/> vervangend werk		<input type="checkbox"/> Fractuur
Naam :	Nadere informatie letsel/schade:		<input type="checkbox"/> Bedwelming
Adres :			<input type="checkbox"/> Vergiftiging
Materiële schade : <input type="checkbox"/> Ja <input type="checkbox"/> Nee			<input type="checkbox"/> Verdrinking
Geschat schadebedrag :			<input type="checkbox"/> Overig:

Getuigen (voeg relevante informatie toe)

Naam: Werkzaam bij:

Soort werk tijdens incident:

Is er een ander bedrijf bij betrokken?: Ja Nee

Zo ja, in welke zin betrokken?:

Naam bedrijf :

Adres :

Beschrijving ongeval/incident door eerstverantwoordelijke leidinggevende:
(voeg waar van toepassing foto's, schetsen, kopie werkvergunning e.d. toe)

.....

.....

.....

Gedragen persoonlijke beschermingsmiddelen:

.....

.....

Direct na het ongeval genomen correctieve maatregelen:

.....

.....

Gemeld aan :	door	paraaf	datum	tijd
<input type="checkbox"/> Arbeidsinspectie	<input type="checkbox"/> Ja <input type="checkbox"/> Nee
<input type="checkbox"/> KAM-coördinator	<input type="checkbox"/> Ja <input type="checkbox"/> Nee
<input type="checkbox"/> Administratie/Personeelsmanager	<input type="checkbox"/> Ja <input type="checkbox"/> Nee
<input type="checkbox"/> Centrale dienst Verzekeringen	<input type="checkbox"/> Ja <input type="checkbox"/> Nee

Formulier ingevuld door:

In te vullen door eerstverantwoordelijke leidinggevende en binnen 24 uur te sturen naar PROJECTEN
KAM-coördinator

Geboren om te bouwen

Betreft ongeval/incident d.d.	Project	Getroffene:
----------------------------------------	------------------	----------------------

Toedracht volgens getroffene(n)/betrokkene(n)

.....

.....

.....

.....

Omstandigheden	Handeling	Organisatie
<input type="checkbox"/> Onvoldoende beveiligd gereedschap <input type="checkbox"/> Onvoldoende beveiligde werklocatie <input type="checkbox"/> Defect aan machine of installatie <input type="checkbox"/> Onveilige constructie <input type="checkbox"/> Gevaarlijke installatie/opstelling <input type="checkbox"/> Onvoldoende verlichting <input type="checkbox"/> Onvoldoende ventilatie <input type="checkbox"/> Gebrek aan orde en netheid <input type="checkbox"/> Teveel omgevingslawaai <input type="checkbox"/> Onveilige kleding <input type="checkbox"/> Overige	<input type="checkbox"/> Niet bevoegd te bedienen <input type="checkbox"/> Werk uitgevoerd zonder opdracht <input type="checkbox"/> Uitschakelen van beveiliging <input type="checkbox"/> Gebruik onjuist gereedschap <input type="checkbox"/> Onjuiste werkmethode <input type="checkbox"/> Onveilige werkwijze <input type="checkbox"/> Geen gebruik pers.berscherm.middelen <input type="checkbox"/> Overige	<input type="checkbox"/> Onvoldoende instructie <input type="checkbox"/> Onvoldoende gekwalificeerd personeel <input type="checkbox"/> Onvoldoende onderhoud materieel <input type="checkbox"/> Onvoldoende overleg/afstemming <input type="checkbox"/> Incompleet materiaal/materieel <input type="checkbox"/> Onjuiste afmeting/kwaliteit materiaal <input type="checkbox"/> Onjuiste etikettering/verpakking <input type="checkbox"/> Overige

Nadere toelichting:

.....

.....

.....

Voorgestelde maatregelen en/of besluiten:

.....

.....

.....

Akkoord getroffene:(paraaf) Datum:

Handtekening chef/eerstverantwoordelijke leidinggevende: Datum:

In te vullen door KAM-coördinator

Ordeel over ongeval, voorgestelde maatregelen en/of besluiten:	Nagekomen informatie over letsel/schade:	Kopie verstrekt aan	Verzuimgegevens
.....	<input type="checkbox"/> Directeur <input type="checkbox"/> Getroffene <input type="checkbox"/> Opdrachtg./directie <input type="checkbox"/> Projectmanager <input type="checkbox"/> Eerstverantw.l.g. <input type="checkbox"/> <input type="checkbox"/> <input type="checkbox"/>	Hervatting werk d.d.: Aantal verzuimde kalenderdagen: Aantal dagen vervangend werk: nr.ongevalsegister:

Onderaannemer	V&G deelplan verstrekt d.d.	V&G deelplan geretourneerd d.d.	Akkoord uitvoerder/projectmanager